

***БЮДЖЕТ***  
***Витебской области***  
***для граждан***

2025 год

# Витебская область

**НАСЕЛЕНИЕ 1 072 063 человека**

**в том числе:**

**сельское – 223 545 человека**

**городское – 848 518 человек**

**ТЕРРИТОРИЯ**

**40 051 кв.км.**



## **АДМИНИСТРАТИВНО – ТЕРРИТОРИАЛЬНОЕ ДЕЛЕНИЕ**

**21 район**

**2 города областного подчинения**

**(Витебск, Новополоцк)**

**14 городов районного подчинения**

**23 поселка городского типа**

**6 480 сельских населенных пунктов**

# Сеть учреждений Витебской области на 01.01.2025

## СОЦИАЛЬНАЯ ПОДДЕРЖКА

- 25 – центры социального обслуживания населения
- 10 – социальные пансионаты психоневрологического профиля
- 4 – социальные пансионаты общего профиля
- 1 – детский социальный пансионат
- 2 – центры временного пребывания лиц БОМЖ

## ОБРАЗОВАНИЕ

- 366 – детские дошкольные учреждения (отделения)
- 309 – учреждения общего среднего образования
- 84 – учреждения дополнительного образования детей и молодежи
- 29 – учреждения среднего специального образования
- 29 – учреждения специального образования
- 26 – социально-педагогические центры
- 5 – учреждения дополнительного образования взрослых
- 2 – детские дома

## ЗДРАВООХРАНЕНИЕ

- 118 – амбулаторно-поликлинические учреждения
- 92 – больничные учреждения
- 23 – санитарно-эпидемиологических учреждения
- 1 – станции переливания крови
- 1 – учреждения скорой медицинской помощи
- 1 – дом ребенка

## ФИЗКУЛЬТУРА и СПОРТ

- 22 – физкультурно-спортивные клубы и центры
- 22 – СДЮСШ олимпийского резерва
- 15 – детско-юношеские спортивные школы (ДЮСШ)
- 8 – клубы по игровым видам спорта
- 4 – центры и училища олимпийского резерва
- 2 – прочие учреждения спорта

## КУЛЬТУРА

- 381 – библиотеки
- 338 – учреждения клубного типа
- 28 – музеи
- 5 – КУКП киноvideопроката
- 2 – театрално-зрелищные учреждения
- 2 – парки и зоопарки

# ОСНОВНЫЕ ТЕРМИНЫ И ОПРЕДЕЛЕНИЯ

## БЮДЖЕТ

план формирования и использования денежных средств для обеспечения реализации задач и функций государства, принимаемый на один финансовый год и действующий с 1 января по 31 декабря

## БЮДЖЕТНАЯ СИСТЕМА Республики Беларусь

республиканский бюджет и местные бюджеты. Республиканский бюджет утверждается в форме закона, местные бюджеты – в форме решений местных Советов депутатов

## ДОХОДЫ бюджета

поступающие в бюджет денежные средства

## РАСХОДЫ бюджета

денежные средства, направляемые на финансовое обеспечение задач и функций государства

## МЕЖБЮДЖЕТНЫЕ ТРАНСФЕРТЫ

бюджетные средства, передаваемые из одного бюджета в другой бюджет на безвозвратной и безвозмездной основе

## СБАЛАНСИРОВАННЫЙ БЮДЖЕТ

бюджет, в котором расходы равны его доходам и иным поступлениям в бюджет (источники финансирования дефицита бюджета)

## ПРОФИЦИТ бюджета

превышение доходов над его расходами

## ДЕФИЦИТ бюджета

превышение расходов бюджета над его доходами

## ИСТОЧНИКИ финансирования дефицита бюджета

Дефицит бюджета обеспечивается финансированием за счет поступлений из соответствующих источников финансирования, к которым относятся заемные средства, остатки средств бюджета и др. Утверждение бюджета с дефицитом допускается при наличии источников его финансирования. Максимальный размер дефицита консолидированного бюджета области устанавливаются законом о республиканском бюджете на очередной финансовый год.

# СТРУКТУРА БЮДЖЕТА



# Бюджетно-налоговая политика на 2025 год

## Основные меры налоговой политики

Индексация налоговых ставок на планируемый размер инфляции

Изменение ставок налога на прибыль (при налоговой базе более 25 млн.руб.)

Отмена неэффективных и неиспользуемых льгот

Повышенная ставка подоходного налога

## Основные меры бюджетной политики

Обеспечение сбалансированности областного и местных бюджетов в пределах имеющихся доходов и источников финансирования

Расширение механизма нормативного финансирования в отраслях социальной сферы

Сохранение социальной ориентированности расходов, повышение качества жизни населения, благосостояния работников бюджетной сферы

# Консолидированный бюджет Витебской области

Областной бюджет

Местные бюджеты



ДОХОДЫ

5 276,2  
млн.рублей



РАСХОДЫ

5 136,1  
млн.рублей



ПРОФИЦИТ

140,1  
млн.рублей

## Основные показатели, использованные при формировании бюджета на 2025 год

- Рост ВВП 104,1%
- Рост потребительских цен 105,4% в среднем за год
- Рост базовой ставки, определяющей уровень оплаты труда в бюджетном секторе 108%
- Среднегодовая ставка рефинансирования 9 - 9,3%

# Доходы консолидированного бюджета Витебской области

57,8%

НАЛОГОВЫЕ  
ДОХОДЫ

4,8%

НЕНАЛОГОВЫЕ  
ДОХОДЫ

37,4%

БЕЗВОЗМЕЗДНЫЕ  
ПОСТУПЛЕНИЯ

24,7

Подходный  
налог

2,1

Компенсация  
расходов  
государства

28,4

Дотации

17,7

Налог на  
добавленную  
стоимость

1,1

Доходы от  
использования  
госимущества

2,4

Субвенции на  
развитие  
сельского  
хозяйства

6,2

Налог на  
прибыль

1,4

Прочие  
неналоговые  
доходы

2,4

Субвенции по  
ремонту дорог

4,8

Налоги на  
собственность

0,2

Штрафы,  
удержания

1,6

Субвенции  
гражданам по  
жилищному  
строительству

2,1

Платежи по  
особым  
режимам  
налогообложения

1,5

Прочие  
налоговые  
платежи

1,6

Субвенции по  
строительству  
жилищной  
инфраструктуры

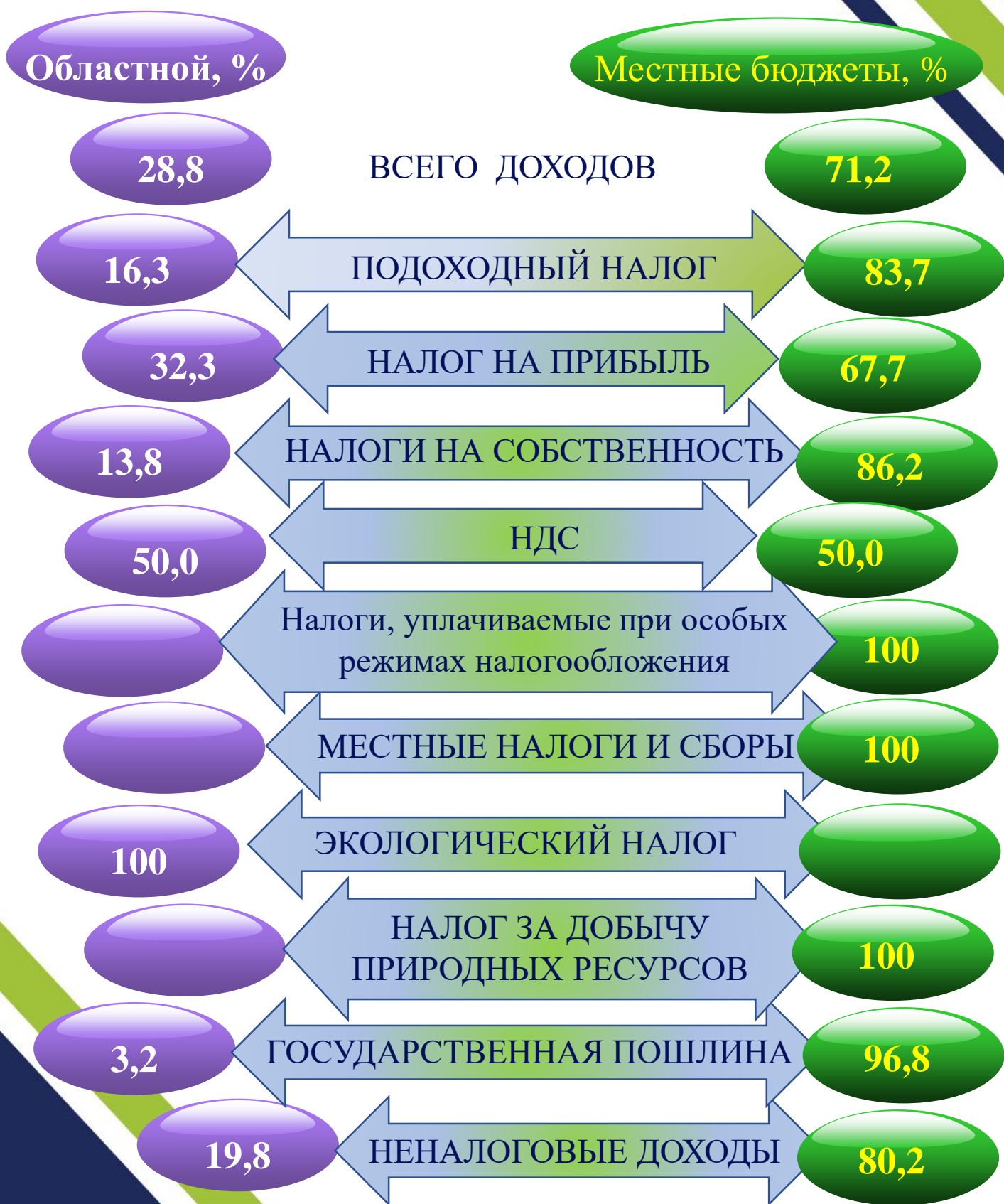
0,8

Экологический  
налог

1,0

Прочие  
субвенции

# Структура доходов консолидированного бюджета области в разрезе бюджетов в 2025 году

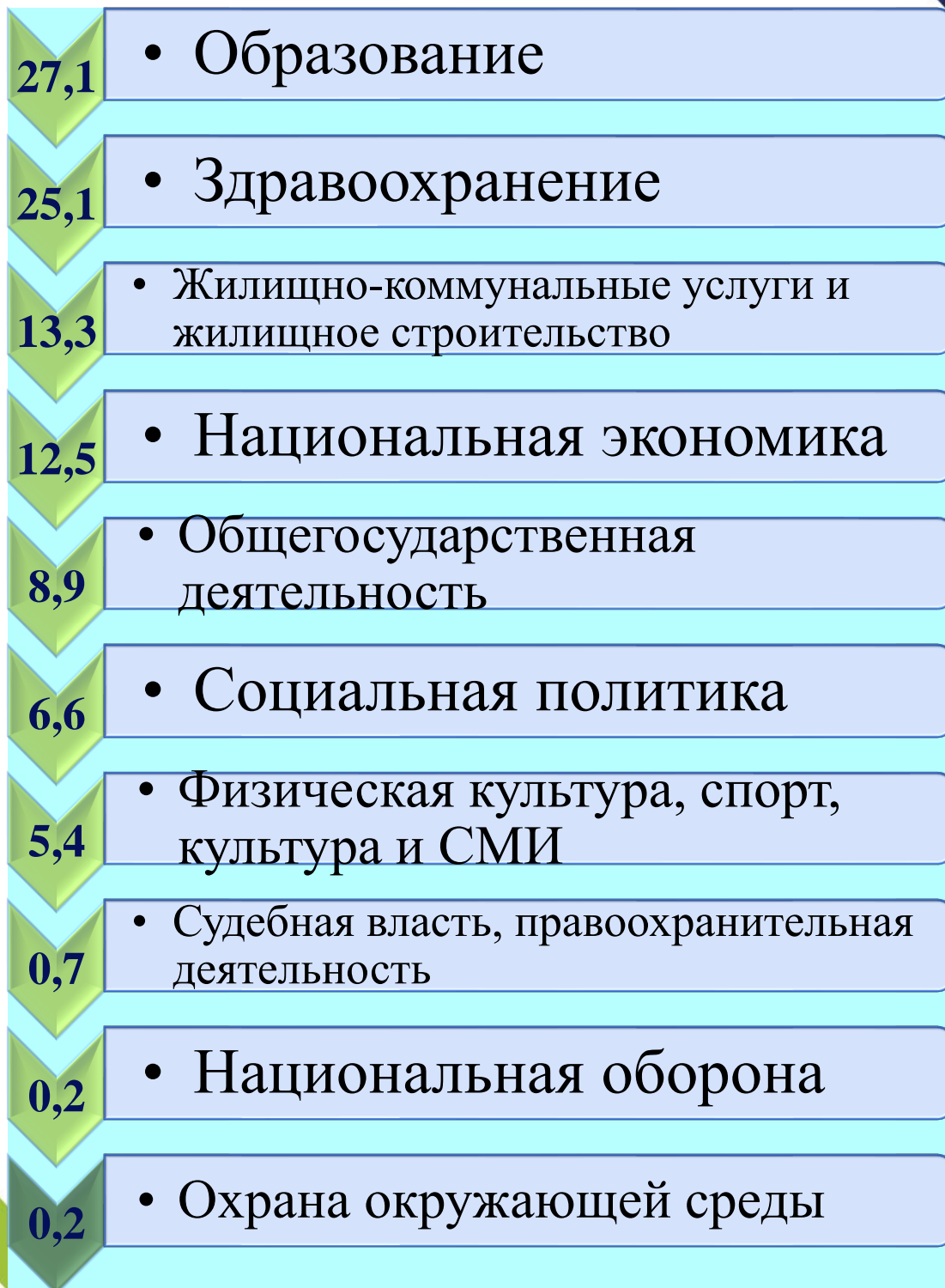


## Распределение расходов консолидированного бюджета между бюджетами различных уровней по функциональной классификации



# Структура расходов консолидированного бюджета

процентов



# Государственные программы 4 667,5 млн.рублей



Аграрный бизнес  
316,2 млн.рублей



Транспортный комплекс  
88,8 млн.рублей



Дороги Беларуси  
182,6 млн.рублей



Строительство жилья  
219,5 млн.рублей



Цифровое развитие  
9,9 млн.рублей



Энергосбережение  
15,2 млн.рублей



Комфортное жилье и  
благоприятная среда  
475,4 млн.рублей



Малое и среднее  
предпринимательство  
2,3 млн.рублей



Здоровье народа  
1286,1 млн.рублей



Социальная защита  
205,5 млн.рублей



Образование  
1420,8 млн.рублей



Физическая  
культура и спорт  
118 млн.рублей



Преодоление  
последствий  
катастрофы на ЧАЭС  
8,9 млн.рублей



Культура Беларуси  
163,5 млн.рублей



Рынок труда и  
содействие  
занятости  
6,5 млн.рублей



Массовая  
информация и  
книгоиздание  
0,7 млн.рублей



Охрана  
окружающей  
среды  
5,6 млн.рублей



Управление  
государственными  
финансами  
124 млн.рублей



Белорусский лес  
0,2 млн.рублей



Беларусь  
гостеприимная  
1,1 млн.рублей



Инновационное  
развитие  
11,1 млн.рублей



Увековечивание памяти о  
погибших при защите  
Отечества 0,7 млн.рублей



Земельные отношения,  
геодезия и картография  
0,4 млн.рублей



Специальная  
программа  
4,5 млн.рублей

# Финансирование отдельных отраслей экономики Витебской области

**684,6**

млн.руб.



## **ЖИЛИЩНО-КОММУНАЛЬНЫЕ УСЛУГИ**

- \* Субсидирование жилищно-коммунальных услуг населению
- \* Текущий и капитальный ремонт жилфонда
- \* Предоставление безналичных жилищных субсидий
- \* Капитальный ремонт, приобретение и замена лифтов
- \* Содержание и ремонт улично-дорожной сети, озеленение, уличное освещение
- \* Капитальный ремонт, реконструкция теплосетей и котельных

**90,9**

млн.руб.



## **ТРАНСПОРТ**

- \* Субсидирование затрат транспортных организаций
- \* Обновление пассажирского транспорта
- \* Оплата услуг оператора перевозок

**182,6**

млн.руб.



## **ДОРОЖНОЕ ХОЗЯЙСТВО**

- \* Содержание местных дорог
- \* Приобретение дорожной техники

**18,1**

млн.руб.



## **ТОПЛИВО И ЭНЕРГЕТИКА**

- \* Удешевление стоимости твердых видов топлива, реализуемых населению
- \* Возмещение расходов на электроснабжение жилья

# Финансирование отдельных мероприятий в жилищно-коммунальном хозяйстве за счет средств бюджета области



*Капитальный  
ремонт  
жилищного фонда*

*106,3 млн.  
рублей*

*Текущий ремонт  
жилищного фонда*

*27,1 млн.  
рублей*



*Замена лифтов*

*6,5 млн.  
рублей*



*Замена  
изношенных  
тепловых сетей*

*4,8 млн.  
рублей*



*Замена котельного  
оборудования*

*20,3 млн.  
рублей*

# Помощь гражданам в обеспечении жильём



ВСЕГО **88** млн.рублей

1,2

- Расходы по индексированным жилищным квотам (именным приватизационным чекам «Жильё»)

83,0

- Субсидии на уплату части процентов и погашение основного долга по кредитам

0,1

- Выплата премии государства участникам системы жилищных строительных сбережений

0,7

- Финансовая поддержка молодым и многодетным семьям в погашении кредитов, выданных на строительство жилья



# Здравоохранение

**1 232,9 млн.рублей**

- **Оказание медицинской помощи населению**

**32,0 млн.рублей**

- **Обеспечение государственного санитарного надзора**

**23,6 млн.рублей**

- **Другие вопросы в области здравоохранения**

средства будут направлены на:

- оказание доступной и качественной медицинской помощи населению;
- организацию профилактических мероприятий по выявлению инфекционных и неинфекционных заболеваний, повышению качества их диагностики, лечения и реабилитации пациентов;
- обеспечение лекарственными средствами и изделиями медицинского назначения, а также укрепление материально-технической базы организаций здравоохранения.

# Образование

Функционирование и обеспечение мер социальной защиты в учреждениях дошкольного образования 343,4 млн. рублей

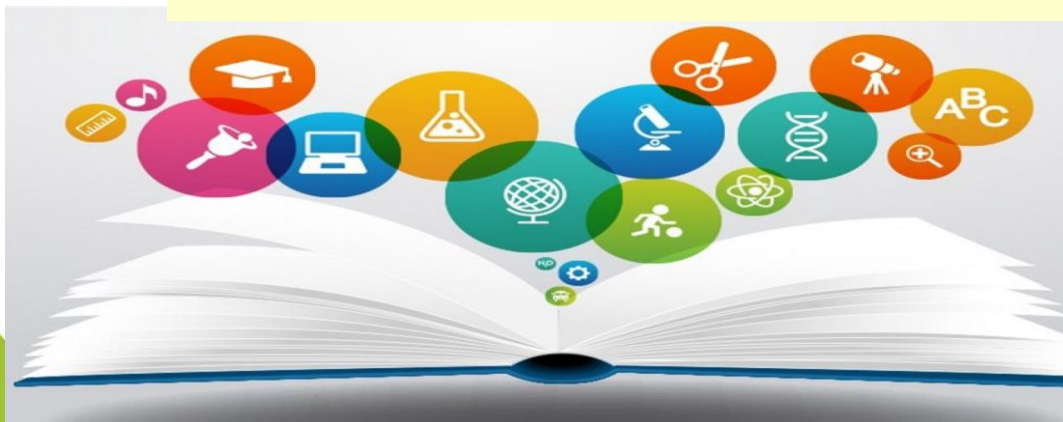
Функционирование и обеспечение мер социальной защиты в учреждениях общего среднего образования 745,1 млн. рублей

Функционирование и обеспечение мер социальной защиты в учреждениях среднего специального образования 172 млн. рублей

Функционирование учреждений дополнительного образования взрослых 6,9 млн. рублей

Функционирование учреждений дополнительного образования детей и молодежи 75,8 млн. рублей

Иные расходы в области образования 29,4 млн. рублей



# ФИЗИЧЕСКАЯ КУЛЬТУРА И СПОРТ



**2** Училища олимпийского резерва

**4** Центра олимпийского резерва

**23** Физкультурно-оздоровительных комплекса (центра)

**7** Клубов по игровым видам спорта

**31** Детско-юношеская спортивная школа всех типов

Расходы на физическую культуру и спорт предусмотрены в сумме 118 млн. рублей, что обеспечивает:

1

• Функционирование специальных учебно-спортивных учреждений

2

• Функционирование физкультурно-оздоровительных клубов (центров)

3

• Функционирование клубов по игровым видам спорта

4

• Функционирование других государственных организаций физической культуры и спорта

5

• Проведение спортивных, спортивно-массовых и физкультурно-оздоровительных мероприятий

# КУЛЬТУРА И СРЕДСТВА МАССОВОЙ ИНФОРМАЦИИ



Обеспечение сохранности историко – культурных ценностей **103,0 тыс.рублей**

Поддержка печатных СМИ **381,4 тыс.рублей**

Проведение культурных мероприятий **1 919,7 тыс.рублей**

Телевидение и радиовещание **1 995,0 тыс.рублей**

Поддержка кинематографии **3 000,0 тыс.рублей**

Поддержка театрально– зрелищных организаций **4 111,9 тыс.рублей**

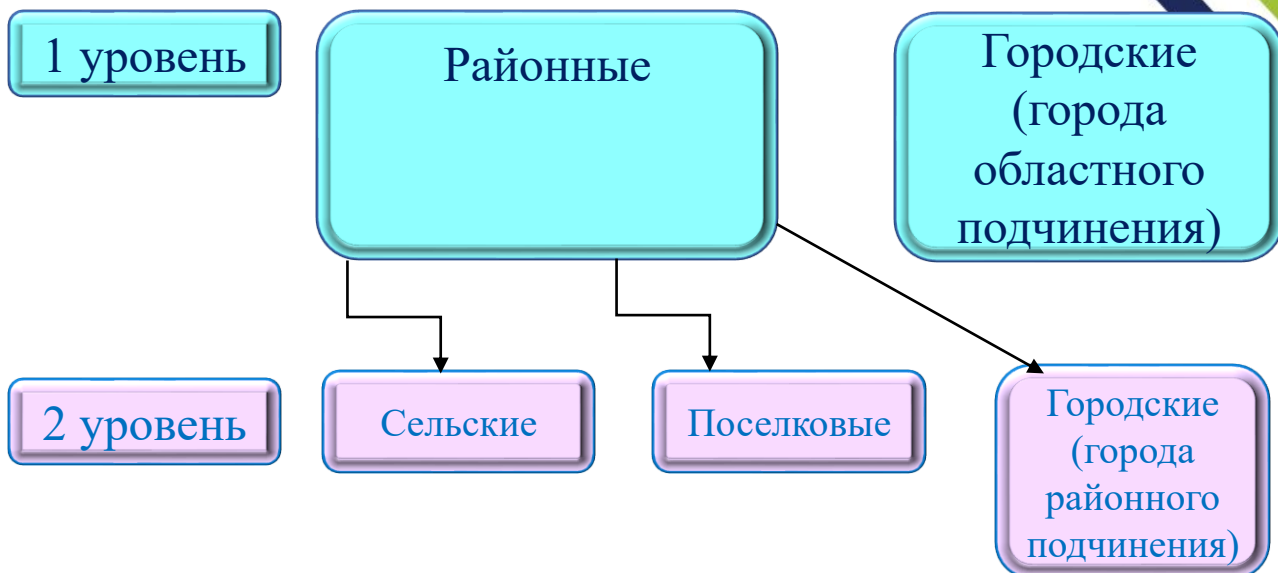
Содержание музеев **19 156,6 тыс.рублей**

Содержание библиотек **33 964,3 тыс.рублей**

Содержание Домов культуры, дворцов, клубов **62 329,1 тыс.рублей**



# МЕСТНЫЕ БЮДЖЕТЫ



# Основные направления расходов местных бюджетов

млн.рублей

процентов



# Уровень дотационности местных бюджетов

**Дотация** – межбюджетный трансферт, предоставляемый из вышестоящего бюджета нижестоящему, если собственных средств недостаточно

**Дотационность** – отношение (%) дотации к расходам бюджета

**Витебский, Полоцкий районы,  
город Витебск**

**0 %**

**город Новополоцк**

**1-10 %**

**Верхнедвинский, Глубокский,  
Оршанский районы**

**21-30 %**

**Лепельский, Поставский,  
Толочинский, Чашникский  
районы, областной**

**31-40 %**

**Бешенковичский, Браславский,  
Городокский, Докшицкий,  
Дубровенский, Миорский,  
Сенненский районы**

**41-50 %**

**Лиозненский, Россонский,  
Ушачский,  
Шарковщинский, Шумилинский  
районы**

**51-60 %**

# Структура расходов областного бюджета на 2025 год

## ФУНКЦИОНАЛЬНАЯ КЛАССИФИКАЦИЯ



## Экономическая классификация

